



Boletín informativo

Consejo Mexicano para el Desarrollo de la Palma de Aceite A.C.

Año 5 número 17

Aspectos a considerar antes de poner una plantación de Palma Aceitera

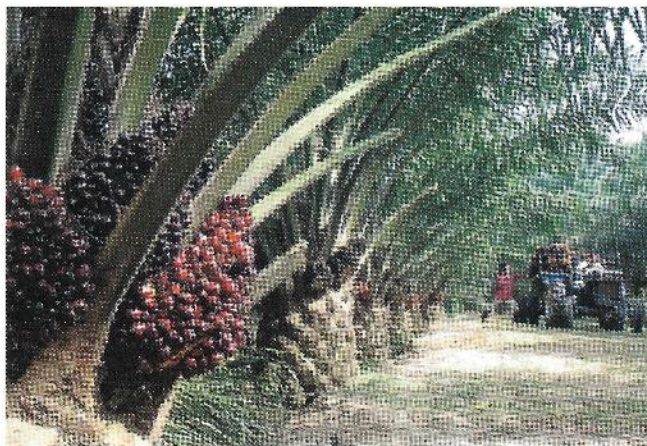
Poner una plantación de palma aceitera es muy buen negocio si se hace de manera responsable y ordenada, contando con recursos físicos y materiales necesarios para mantenerla y sacarla adelante. A continuación les presentamos algunos aspectos a considerar antes de tomar la decisión de poner una plantación.

TIERRAS

La selección de tierras muy importante debido a que requiere insumos técnicos informados, análisis social, una valoración realista y pronóstico. Existe el peligro real de que una decisión imprudente pueda provocar que la plantación no sea un éxito. Un área seleccionada para palma de aceite no debe afectar bosques primarios ni áreas protegidas. Se debe seleccionar la tierra que tenga uso para plantación de palma.

TAMAÑO: Las palmas de aceite jóvenes necesitan mucha atención. Es mejor hacer una plantación pequeña, al principio y después de haber tenido experiencia sembrar más.

No trate de cultivar un área demasiado grande, es mejor cultivar una plantación chica para hacer bien el trabajo. Una pequeña plantación que está bien cuidada puede producir más de una gran plantación que le falta gente para atenderla.



TIEMPO

Para hacer crecer las palmas de aceite lleva tiempo y cuidado. Ya plantadas en el terreno definitivo comienzan a producir de 2 a 4 años.

Durante ese tiempo, el productor debe invertir dinero e implica un trabajo duro, pero es una inversión que tendrá un muy buen retorno.

También se necesita tiempo para sembrar los cultivos de cobertura, cavar hoyos en la plantación, tomar las plantas de los viveros, llevarlas, plantarlas en el terreno, cuidarlas mientras crecen y empiezan a producir, hasta llevar los frutos a la planta procesadora. Todo este trabajo debe realizarse con cuidado, estas acciones deben de tomar su tiempo debido.

GASTOS

Antes de iniciar una plantación de palma aceitera, se debe calcular cuidadosamente la capacidad del dueño de la plantación para poder afrontar estos gastos.

DESPEJAR LA TIERRA: Considere contratar trabajadores para despejar el sitio de la plantación y la eliminación de los troncos de los árboles existentes.

VÍAS DE ACCESO: Se debe planear un esquema funcional de las vías de entrada y salida de peatones además de considerar los vehículos recolectores de fruta, ya que sea una vía adecuada a las necesidades, construirla.

DRENAJE Y RIEGO: En el terreno a plantar palmas, debe de haber un sistema de drenaje y riego bien planeado para evitar inundaciones y cerciorarse de que las palmas tengan un riego adecuado.

CERCADO: Una vez que la palma aceitera se planta, debe poner una red de alambre alrededor de los árboles jóvenes y vigilar la plantación.

Editorial

Una vez más nos enorgullece presentarles el nuevo número del Boletín Informativo del Consejo Mexicano para el Desarrollo de la Palma de Aceite A.C.

En esta ocasión podrán disfrutar de interesantes artículos, empezamos por exponerles una serie de recomendaciones acerca de los requisitos más importantes para establecer una plantación exitosa ya que hay varias cosas a considerar antes de plantar palma de aceite.

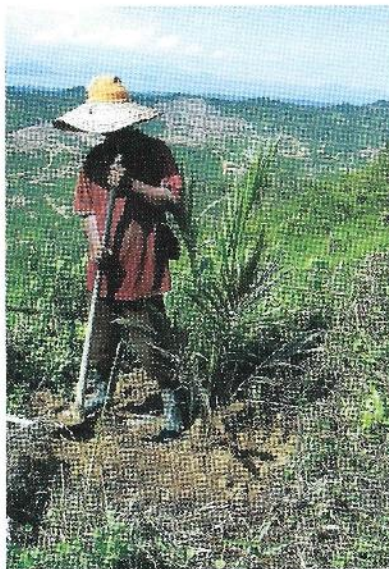
En el Manual del Palmicultor encontrarán una recomendación del diseño más conveniente para una colocar las palmas traídas del vivero en una pequeña o mediana plantación.

En la sección de preguntas frecuentes hemos respondido a algunas de sus inquietudes acerca del cultivo.

Nos despedimos recordándoles que tienen un correo electrónico para hacernos llegar sus preguntas, además de una página de internet a su disposición para cualquier consulta acerca de nuestro sistema productivo.

comexpalma@hotmail.com
www.comexpalma.org

¡Estamos en contacto!



MANO DE OBRA: Se tendrá que pagar a los trabajadores para ayudarle a cuidar de la plantación joven. Es muy importante estar al pendiente de que la maleza no estorbe los caminos ni el crecimiento de las palmas, además de que deben ser protegidas de los daños causados por las ratas y otras amenazas.

COMIDA: Todo este trabajo lleva mucho tiempo y esto significa que puede que el dueño de las tierras no tenga tiempo suficiente para cuidar de sus propios cultivos alimentarios.

AYUDA: Una vez que las palmas de aceite han comenzado a producir, los frutos deben ser cosechados en el momento oportuno.

Si usted no puede recoger el fruto en el momento correcto, se pueden volver demasiado maduros o pudrirse, lo que le llevará a mala calidad en la fruta y peso bajo. Hay que considerar el tener un buen equipo de agricultores que lo ayuden a la cosecha.

FERTILIZANTES: En el esquema de costos se tiene que considerar una inversión en fertilizantes para que las plantas crezcan de la manera debida, se deben aplicar fertilizantes a las palmas de aceite cuando todavía son jóvenes, de no hacerlo, crecerán con deficiencias y tendrán que esperar un tiempo más largo antes de poder empezar a cosechar.

HERRAMIENTAS DE TRABAJO: Se debe considerar la adquisición y mantenimiento de herramientas cortadoras de maleza y fruta, así como vehículos de transporte dentro y fuera de las plantaciones.



Herramientas para la cosecha



El aceite de palma tiene un uso medicinal ya que se ha comprobado su alta eficiencia en el control y curación de enfermedades relacionadas con los lípidos (colesterol), el cáncer y la trombosis arterial.



Manual del Palmicultor

Diseño de una plantación

Para el diseño de una pequeña y mediana propiedad lo primero que debe hacer es lo siguiente:

1. Delimitar el área del predio donde se va a sembrar palma aceitera.
2. Marcar la posición del camino principal verificando los límites del mismo.
3. Marcar la posición de los sistemas naturales de drenaje existentes en el predio.
4. Identificar las principales depresiones y otras características particulares de importancia en el terreno.

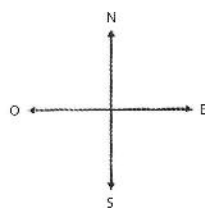
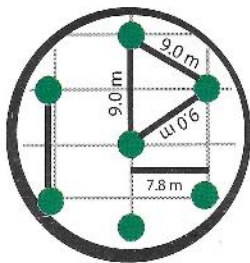
La densidad de siembra se establece antes de empezar el diseño y es determinada por el distanciamiento entre plantas y por el sistema de siembra que se utilice; para palma aceitera, este diagrama es el más recomendable.

Los distanciamientos de siembra más usados son de 9 x 9 m. entre plantas, dándonos una densidad de 143 plantas por Ha. aunque el mínimo distanciamiento puede ser de 8.5 x 8.5 m. y se pueden obtener 160 plantas/Ha.

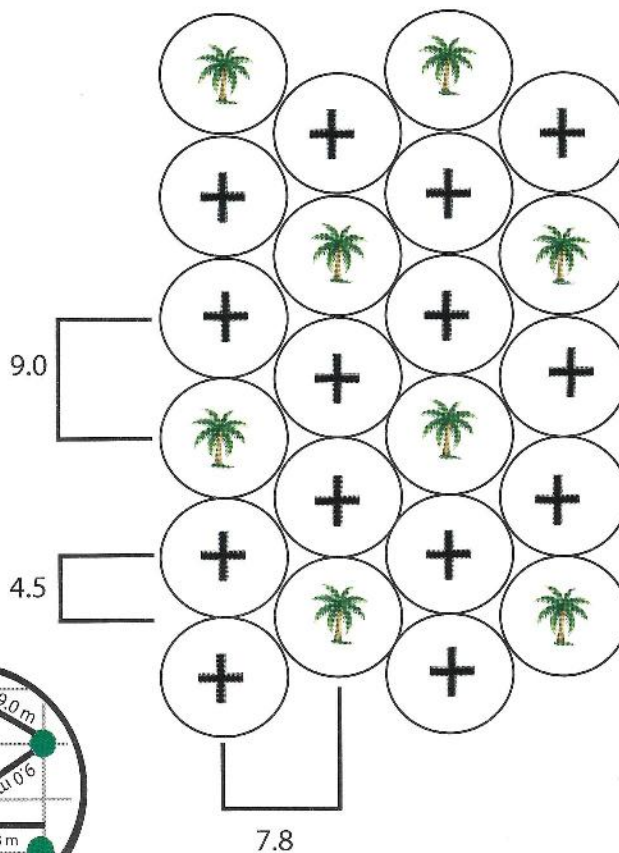
Normalmente el tamaño de las parcelas puede variar de 300 a 400 m. de ancho y 1000 m. de largo; el ancho está determinado por la distancia máxima que se espera que el personal de cosecha tenga que trasladarse para transportar los racimos a los puestos de cosecha (máximo 200 m.).

La distancia de transporte se mide desde el centro de la parcela.

Distanciamiento entre plantas
9.0 m
Distanciamiento entre líneas
7.8 m



Otro aspecto importante a tener en consideración para el diseño es la orientación de las hileras de palmeras: Deben ser de Norte - Sur (N-S).



Ejemplo de distanciamiento de 9 x 9 m.

Preguntas frecuentes

¿Qué es la evaluación de coronas?

Esta práctica constituye un excelente y efectivo recurso en la programación de la cosecha, para proveer los equipos, materiales, herramientas y mano de obra.

El sistema de evaluación de coronas consiste en realizar un inventario físico del número de inflorescencias femeninas en anthesis y de todos los racimos en sus diferentes estados de desarrollo, todo lo cual permite disponer por cada campaña de siembra de una información completa tanto en número de racimos como en toneladas métricas.

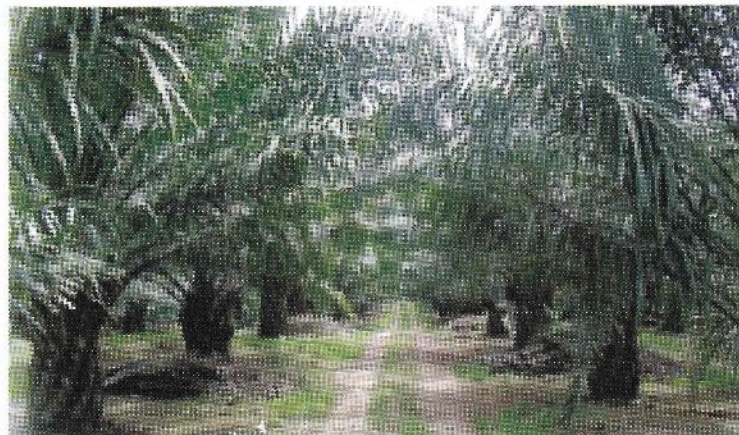
Existen dos formas de evaluación, una para cultivos de 3 – 10 años de edad de sembradas (de fácil acceso a la corona de racimos), otra para cultivos de más de 11 años de edad en la que ya el uso de escaleras resulta riesgoso y oneroso.

¿Qué tipo de suelos son los más benéficos para la palma de aceite?

La palma de aceite resiste niveles bajos de acidez, hasta pH 4. Los suelos demasiado alcalinos le son perjudiciales.

¿Cómo es la alineación de las hojas de la palma de aceite y cuál es su importancia?

De acuerdo con la organización foliar, hay palmas con hojas a la derecha o hacia la izquierda. Existen ocho espirales y los números de los rangos de las hojas de un mismo espiral van de ocho en ocho, de esta forma, las hojas números 1, 9, 17 y 25 están en una misma línea curva llamada espiral. Esto es importante para el análisis foliar porque los contenidos de elementos minerales en palma de aceite se determinan, en la hoja 9 para palmas jóvenes y en la hoja 17 para las adultas.



¿Cuál es el nivel donde las raíces de la palma absorben óptimamente el fertilizante?

Para la aplicación de fertilizantes, debe tenerse en cuenta que el mayor porcentaje de raíces absorbentes se encuentra a unos 25 cm de profundidad, y que las raíces se extienden en la misma forma que su follaje o corona.

"ESTE PROGRAMA ES PÚBLICO, AJENO A CUALQUIER PARTIDO POLÍTICO. QUEDA PROHIBIDO EL USO PARA FINES DISTINTOS A LOS ESTABLECIDOS EN EL PROGRAMA."